

**Le Centre des monuments nationaux présente
le remeublement de l'oratoire de la chapelle du château d'Angers**



© A. C. Victor/ CMN

Contacts presse :

Château d'Angers : Catherine Leroi 02 41 86 51 46 catherine.leroi@monuments-nationaux.fr

Pôle presse du CMN : Su-Lian Neville 01 44 61 22 96 presse@monuments-nationaux.fr

Pour retrouver l'ensemble des communiqués du CMN : presse.monuments-nationaux.fr

Dossier de presse

Grâce à des prêts de collectionneurs privés et d'institutions publiques, l'oratoire de la chapelle du Domaine national du Château d'Angers a été remeublé, restituant l'atmosphère raffinée du cadre de vie des ducs d'Anjou.

Ces œuvres médiévales exceptionnelles (mobilier, orfèvrerie, peinture...) sont issues de collections particulières : MAB, GF, TD, Musée du tapis d'Ingrandes-sur-Loire, et de collections publiques : Château-Musée de Saumur, Musée des Arts décoratifs de Paris (Collection Peyre).

Cette démarche scientifique, étayée par les sources historiques, a permis de réunir un ensemble rare et cohérent d'objets et de mobilier du XV^e siècle qui replonge les visiteurs dans le goût et l'art de vivre à la cour des princes d'Anjou.

Le château, du fait de sa vocation militaire et carcérale après la fin de la dynastie angevine, n'a conservé ni le mobilier, ni les œuvres d'art qui faisaient le quotidien des ducs d'Anjou, à l'exception bien sûr de la tapisserie de l'*Apocalypse*, chef d'œuvre de l'art médiéval légué par le roi René au trésor de la cathédrale d'Angers.

Le remeublement de l'oratoire de la chapelle du château permet ainsi de **restituer le cadre de vie raffiné et luxueux des ducs d'Anjou**, derniers grands princes de l'époque médiévale et membres de la famille royale.

Ce petit espace de 14 m² environ est l'un des mieux conservés de la résidence ducale. Il a été construit en même temps que la chapelle, au tout début du XV^e siècle. Le décor sculpté d'encadrement de la porte et des trois baies était somptueux. Il n'en reste que les traces peintes en rouge-orangé, formant le tracé en négatif des motifs sculptés.

Cet espace comporte une cheminée, attestant d'un souci de confort. Il a sans doute été utilisé par Louis II et Yolande d'Aragon, puis par le roi René et ses deux épouses, afin de suivre les offices dans un espace isolé et confortable.



Vue de l'oratoire depuis la chapelle. © C. Leroi /CMN

La démarche de remeublement s'appuie sur les sources historiques disponibles pour la connaissance du mobilier du château au XV^e siècle et s'inspire de l'iconographie des manuscrits du roi René et de la tapisserie de l'*Apocalypse*.

Cette dernière, conservée au château d'Angers dans « la chambre de la tapisserie » du temps du roi René, date de la fin du XIV^e siècle mais présente des objets et du mobilier dont les formes sont restées les mêmes au siècle suivant.

Un inventaire réalisé durant l'hiver 1471-1472 dresse la liste des meubles ou objets des salles du château. Si certaines de ces salles ne sont plus identifiables, la description des éléments présents donne des indications précises sur le mobilier, l'orfèvrerie, les objets d'art en usage à la cour du roi René. Ses comptes nous donnent également des informations sur ses différents achats ou interventions sur son cadre de vie.

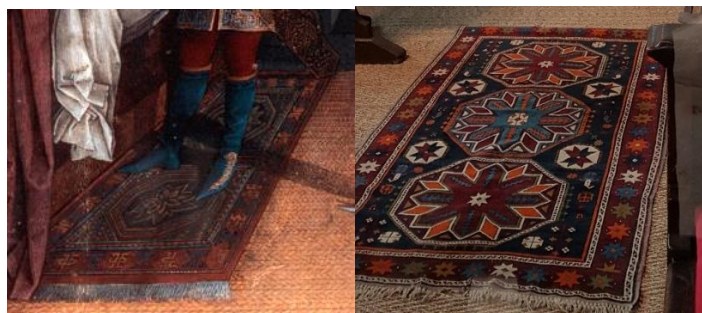
Les enluminures du *Livre du Cœur d'amour épris* sont une autre source précieuse. Cet ouvrage, maintenant conservé à la Bibliothèque nationale de Vienne, a été écrit par le roi René et illustré par le peintre Barthélemy d'Eyck. Nous savons par l'Inventaire que « Barthélémy » travaillait auprès du roi René. Il en découle que les enluminures de cet ouvrage montrant des intérieurs (et notamment la « chambre du roy » présentée dans *Le réveil du cœur*) donnent une assez bonne idée du décor dans lequel le roi René vivait.



Le réveil du cœur, folio 2 du *Livre du cœur d'amour épris*, XV^e s.,
Bibliothèque nationale de Vienne.

En cohérence avec les sources écrites et les représentations de Barthélemy d'Eyck, le sol en pierre de l'oratoire a été couvert de nattes de joncs tressés et de tapis à motifs orientaux empruntés au Musée du tapis d'Ingrandes-sur-Loire.

Ces deux textiles du début XX^e siècle (il n'en existe que de très rares exemplaires anciens) ont des motifs similaires à ceux figurant sur l'enluminure : un tapis à grands octogones, provenant du Caucase (Arménie) et un « kordjin » (sac) d'origine turque avec des octogones à crochets.



Détail de l'enluminure du *Réveil du cœur*

Tapis à grands octogones © A. C. Victor/ CMN



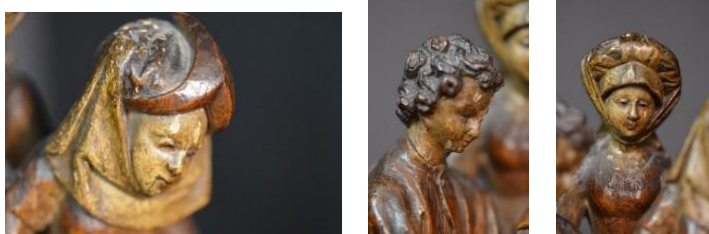
Détail de l'enluminure du *Réveil du cœur*

« kordjin » avec des octogones à crochets © A. C. Victor/ CMN

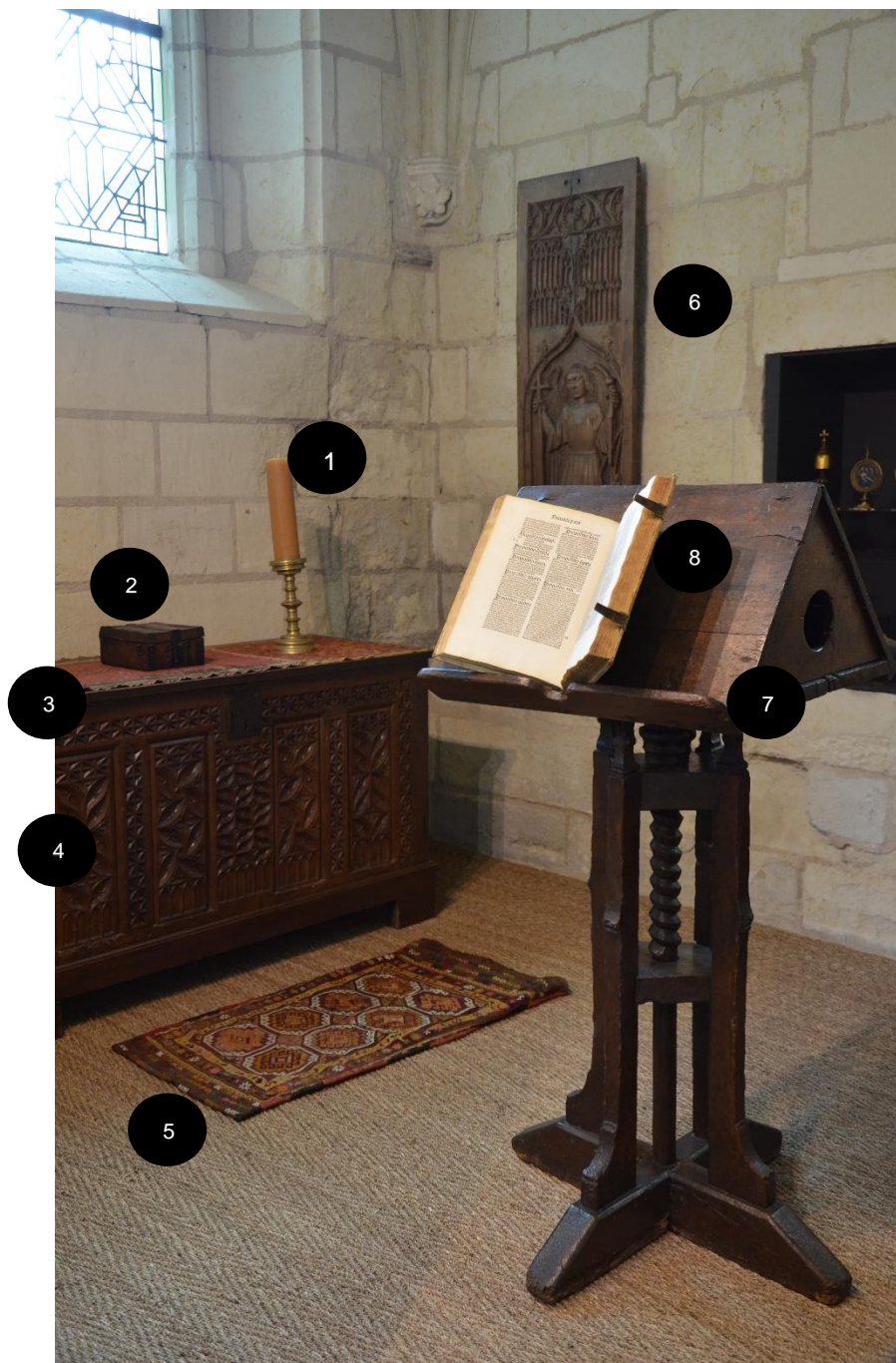
Les meubles et objets d'art présentés dans l'oratoire sont majoritairement du XV^e siècle. La croix de Limoges à double traverse est plus ancienne (XIII^e siècle), mais rappelle que les pièces précieuses d'orfèvrerie étaient conservées au fil des siècles et que la chapelle du château abritait, du temps des ducs, la croix d'Anjou.

La dévotion particulière du roi René pour la Vierge Marie explique le choix d'œuvres d'art tels que les groupes sculptés la mettant en scène ou encore le « baiser de paix » montrant une Piéta. Certaines œuvres sont du XVI^e siècle mais similaires à celles du siècle précédent.

Ces meubles et objets sont issus de trois collections particulières (MAB, GF, TD) et de deux collections publiques : Château-Musée de Saumur, Musée des Arts décoratifs de Paris (Collection Peyre). La réunion exceptionnelle de ces riches collections a permis de constituer un ensemble cohérent et vivant qui, depuis la chapelle, ouvre une fenêtre sur ce que pouvait être le cadre de vie dans la résidence des ducs d'Anjou, aujourd'hui en grande partie disparue.



Détails de la Pâmoison de la Vierge, groupe sculpté du XV^e siècle © A. C. Victor/ CMN



© A. C. Victor/ CMN

- ❶ Paire de pique-cierges, XVI^e s (Collection MAB)
 - ❷ Coffret en bois, métal et cuir gravé, XV^e s (Collection MAB)
 - ❸ Tissus dit « Damas », Italie, XVI^e s et « Yastik », Turquie, XVII^e s (Collection MAB)
 - ❹ Coffre, chêne et fer, XV^e s – XIX^e s (Château-Musée de Saumur, Collection Charles Lair)
 - ❺ Kordjin (sac) avec motifs d'octogones à crochets, Turquie, début XX^e s (Collection Musée du tapis d'Ingrandes-sur-Loire)
 - ❻ Panneau en chêne montrant *Saint Michel pesant les âmes*, XV^e s (Musée des Arts décoratifs, Collection Peyre, Paris)
 - ❼ Rare lutrin ou lectrin à vis du XV^e s (Collection GF)
- Des lutrins sont représentés sur la tapisserie de l'*Apocalypse* et l'*Inventaire de 1471-72* fait mention d'un « pupitre tournant »
- ❽ Précieux incunable (ouvrage imprimé antérieur à 1500), Jean Gerson, 1497 (Collection MAB)

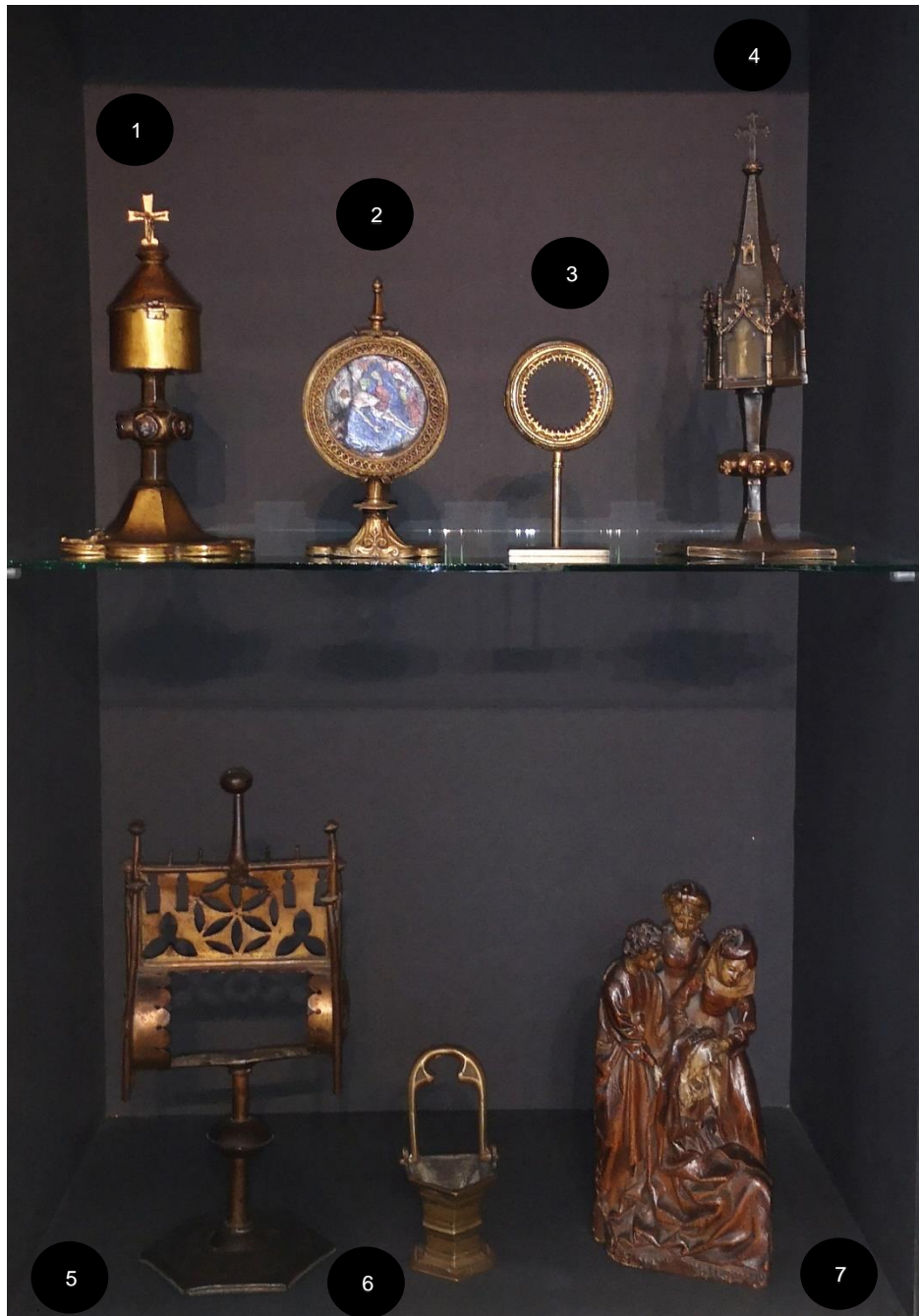


Lutrin et incunable © A. C. Victor/ CMN



© A. C. Victor/ CMN

- ❶ Vitrail montrant une *Trinité*, XV^e s (Collection MAB)
- ❷ Groupe sculpté montrant l'*Éducation de la Vierge*, en calcaire polychrome, XVI^e s (Collection MAB)
- ❸ Bassin avec une scène d'*Annonciation*, laiton, Nuremberg, XV^e s (Collection MAB)
- ❹ Tissu, bande d'orfroi avec des médaillons, XVI^e s (Collection MAB)
- ❺ Pique-cierge en alliage de cuivre, XV^e s (Collection MAB)
- ❻ Sculpture montrant une *Vierge à l'Enfant* en pierre polychrome avec des traces de dorure, XV^e s (Collection MAB)
- ❼ Banc coffre, fin XVI^e s (Collection MAB)
- ❽ Rare chaise pliante, fin XV^e s (Collection MAB)
- ❾ Tapis à grands octogones, Arménie, début XX^e s (Collection Musée du tapis d'Ingrandes-sur-Loire)



© N. Chéradame / CMN

- ❶ Ensemble constitué d'un pied avec des émaux, début XVI^e s et d'une pyxide, XV^e s (Collection MAB)
- ❷ « Baiser de paix » avec un émail peint montrant une *Piéta*, fin XV^e s (Collection MAB)
- ❸ Monstrance (petit reliquaire portatif utilisé au Moyen Âge) de forme circulaire avec des fleurs de lis, XV^e s (Collection MAB)
- ❹ Monstrance gothique en vermeil, XV^e s (Collection MAB)
- ❺ Monstrance (sans son cylindre horizontal en verre ou cristal), cuivre doré gravé, Limoges, XV^e s (Collection MAB)
- ❻ Seau ressemblant à un puits en bronze, XV^e s (Collection MAB)
- ❼ Groupe sculpté montrant la *Pâmoison de la Vierge*, provenant d'un retable, bois polychrome, XV^e s (Collection MAB)



Détail de la monstrance gothique © A. C. Victor/ CMN



Détail du « baiser de paix » © A. C. Victor/ CMN



Ensemble constitué d'un pied avec des émaux et d'une pyxide © A. C. Victor/ CMN



© N. Chéradame / CMN

❶ Plaque de cheminée dite de l'Histoire du roi René, fonte de fer, France, 1583

Cette scène illustre un texte selon lequel le roi René aurait réglé un différend entre ses deux fils, le duc de Lorraine et le comte du Maine, au sujet de l'héritage du territoire de Provence, en leur montrant que quand deux chiens se disputent un os, un troisième plus puissant peut venir et l'emporter (Pierre Mathieu dans l'Histoire du roi Louis XI, Paris, 1628)
(Collection TD)

❷ Paire de chenets gothiques anthropomorphes (visages humains et corps stylisés), fonte de fer, France, XV^e s (Collection TD)

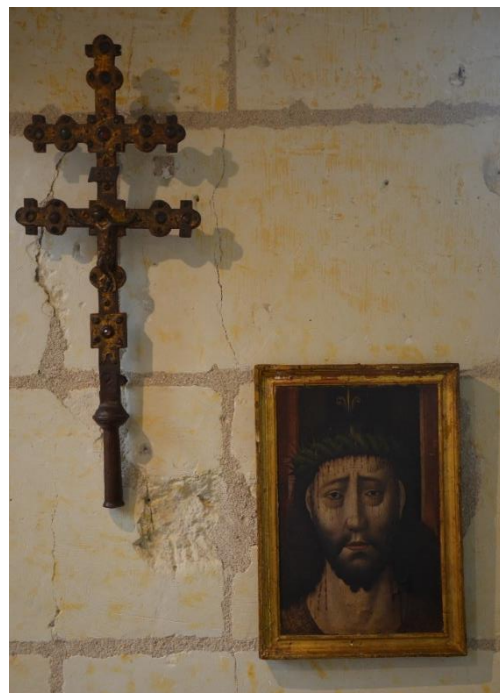
❸ Cathèdre (chaise gothique munie d'un haut dossier), XV^e s (Collection GF) avec des coussins d'assise et de pied (fac-similés)

Sur le mur, face à la cathèdre :

4

❹ Croix à double traverse en cuivre gravé et doré sur âme de bois, Limoges, XIII^e s
(Collection MAB)

❺ Peinture sur panneau de bois montrant *La Sainte Face*, École de Valence, Espagne, XV^e s
(Collection MAB)



5

© A. C. Victor/ CMN

Informations pratiques

Oratoire visible depuis la chapelle du domaine national du château d'Angers
Jauge limitée

Port du masque obligatoire

Réservation du créneau d'accès au monument fortement conseillée sur le site internet du château : www.chateau-angers.fr/

Domaine national du château d'Angers

2, promenade du Bout du Monde

49100 Angers

Tél : 02 41 86 48 77

Facebook : www.facebook.com/chateau.angers/

Instagram: www.instagram.com/chateau_angers/

Horaires

10h-17h, dernier accès 16h45

Tarifs

Plein tarif : 9,50 €

Gratuité

Moins de 18 ans (en famille et hors groupes scolaires)

18-25 ans (ressortissants de l'Union Européenne et résidents réguliers non-européens sur le territoire de l'Union Européenne, hors groupes)

Détenteurs de la Carte blanche du château d'Angers, du Passeport Musées/Château ou du Pass Education du ministère de l'Éducation nationale

Personne handicapée et son accompagnateur,

Demandeur d'emploi, sur présentation d'une attestation de moins de 6 mois, bénéficiaires RSA, aide sociale

Journalistes

Les premiers dimanches du mois, de novembre à mars

Accès

En voiture :

Du Mans : A 11 ou N 23 vers Nantes

De Nantes : A 11 ou N 23 vers Le Mans

De Tours : A 85 puis A 11 vers Nantes

De Rennes : N 157 jusqu'à Laval, puis N 162 jusqu'à Angers

En train :

En TER : www.ter.sncf.com/pays-de-la-loire puis 10 minutes de la gare



© Romain Veillon – Centre des monuments nationaux

Une forteresse royale imprenable

Construite au XIII^e siècle, la gigantesque forteresse de dix-sept tours de schiste et de calcaire qui s'étend sur près d'un demi-kilomètre dégage une formidable impression de puissance. Aux XIV^e et XV^e siècles, les ducs d'Anjou, princes éclairés, redonnent à Angers le faste d'une vie de cour dont témoigne l'architecture raffinée du site.

Un chef d'œuvre unique au monde

Commandée en 1375 par le duc Louis I^{er}, la tapisserie de l'Apocalypse est, par ses dimensions (100 mètres de long), son ancienneté, sa virtuosité stylistique et technique, un chef d'œuvre extraordinaire de l'art médiéval. Illustration du texte de l'Apocalypse de saint Jean, elle est aussi un formidable document sur le contexte historique, social et politique de son temps et appartient aujourd'hui au plus grand trésor de tapisseries de cathédrale d'Europe.

Des jardins remarquables

Les jardins que la forteresse abrite sont nombreux et variés : jardin régulier de buis et d'ifs, vigne, potager, roseraie, jardin d'hortensias, jardin suspendu avec des plantes médicinales, tinctoriales ou maléfiques. Histoire et innovation s'associent ici dans une démarche de développement durable.

Du haut des remparts, le public peut profiter d'un panorama unique sur la ville.

En 2019, le domaine national du château d'Angers a reçu près de 248 000 visiteurs.

Le CMN en bref

Sites archéologiques de Glanum et de Carnac, abbayes de Montmajour et du Mont-Saint-Michel, châteaux d'If et d'Azay-le-Rideau, domaine national de Saint-Cloud, Arc de triomphe ou encore villas Savoye et Cavois constituent quelques-uns des 100 monuments nationaux, propriétés de l'Etat, confiés au Centre des monuments nationaux.

Premier opérateur public, culturel et touristique avec près de 10 millions de visiteurs par an, le Centre des monuments nationaux conserve et ouvre à la visite des monuments d'exception ainsi que leurs parcs et jardins. Ils illustrent, par leur diversité, la richesse du patrimoine français. S'appuyant sur une politique tarifaire adaptée, le CMN facilite la découverte du patrimoine monumental pour tous les publics. Son fonctionnement repose à plus de 85 % sur ses ressources propres issues notamment de la fréquentation, des librairies-boutiques, des locations d'espaces ou encore du mécénat. Fondé sur un système de péréquation, le Centre des monuments nationaux est un acteur de solidarité patrimoniale. Les monuments bénéficiaires permettent la réalisation d'actions culturelles et scientifiques sur l'ensemble du réseau. Par ailleurs, le CMN restaure et mène le projet d'ouverture de l'Hôtel de la Marine pour 2021 et du château de Villers-Cotterêts pour 2022. Enfin, le CMN s'affirme comme un acteur important dans le numérique avec l'Incubateur du patrimoine lancé en 2018.

Retrouvez le CMN sur



Facebook : www.facebook.com/leCMN



Twitter : [@leCMN](https://twitter.com/leCMN)



Instagram : [@leCMN](https://www.instagram.com/leCMN)



YouTube : www.youtube.com/c/lecmn

Monuments placés sous la responsabilité du CMN pour être ouverts à la visite

Auvergne-Rhône-Alpes

Château d'Aulteribe
Monastère royal de Brou à Bourg-en-Bresse
Château de Chareil-Cintrat
Château de Voltaire à Ferney
Trésor de la cathédrale de Lyon
Ensemble cathédral du Puy-en-Velay
Château de Villeneuve-Lembron

Bourgogne-Franche-Comté

Chapelle des Moines de Berzé-la-Ville
Cathédrale de Besançon
et son horloge astronomique
Château de Bussy-Rabutin
Abbaye de Cluny

Bretagne

Grand cairn de Barnenez
Sites mégalithiques de Carnac
Site des mégalithes de Locmariaquer
Maison d'Ernest Renan à Tréguier

Centre-Val de Loire

Château d'Azay-le-Rideau
Château de Bouges
Crypte et tour de la cathédrale de Bourges
Palais Jacques Cœur à Bourges
Tour de la cathédrale de Chartres
Château de Châteaudun
Château de Fougères-sur-Bièvre
Maison de George Sand à Nohant
Château de Talcy
Cloître de la Psalette à Tours

Grand Est

Château de La Motte Tilly
Palais du Tau à Reims
Tours de la cathédrale de Reims

Hauts-de-France

Tours et trésor de la cathédrale d'Amiens
Château de Coucy
Villa Cavois à Croix
Château de Pierrefonds
Château de Villers-Cotterêts
Colonne de la Grande Armée à Wimille

Ile-de-France

Château de Champs-sur-Marne
Château de Jossigny
Château de Maisons
Villa Savoye à Poissy et sa loge
Domaine national de Rambouillet
Domaine national de Saint-Cloud
Basilique cathédrale de Saint-Denis
Maison des Jardies à Sèvres
Château de Vincennes

Normandie

Abbaye du Bec-Hellouin
Château de Carrouges
Abbaye du Mont-Saint-Michel

Nouvelle Aquitaine

Tour Pey-Berland à Bordeaux
Château de Cadillac
Abbaye de La Sauve-Majeure
Grotte de Pair-non-Pair
Château de Puylauguen
Site archéologique de Montcaret
Sites préhistoriques de la Vallée de la Vézère : Abri de Cap-Blanc, Grotte des Combarelles, Grotte de Font-de-Gaume, Gisement de La Ferrassie, Gisement de La Micoque, Abri de Laugerie-Haute, Gisement du Moustier, Abri du Poisson
Tours de la Lanterne, Saint-Nicolas et de la Chaîne à La Rochelle
Château d'Oiron
Site gallo-romain de Sanxay
Abbaye de Charroux

Occitanie

Tours et remparts d'Aigues-Mortes
Château d'Assier
Abbaye de Beaulieu-en-Rouergue
Château et remparts de la cité de Carcassonne
Château de Castelnaud-Bretenoux
Site archéologique et musée d'Enserune
Château de Gramont
Château de Montal
Site archéologique de Montmaurin
Forteresse de Salses
Fort Saint-André de Villeneuve-lez-Avignon

Paris

Arc de triomphe
Chapelle expiatoire
Colonne de Juillet – Place de la Bastille
Conciergerie
Hôtel de la Marine
Tours de la cathédrale Notre-Dame
Domaine national du Palais-Royal
Panthéon
Sainte-Chapelle
Hôtel de Sully

Pays-de-la-Loire

Château d'Angers
Maison de Georges Clemenceau à Saint-Vincent-sur-Jard

Provence-Alpes-Côte d'Azur

Cloître de la cathédrale de Fréjus
Site archéologique de Glanum
Château d'If
Villa Kérylos
Trophée d'Auguste à La Turbie
Place forte de Mont-Dauphin
Abbaye de Montmajour
Site Eileen Gray-Etoile de Mer-Le Corbusier à Roquebrune-Cap-Martin
Hôtel de Sade à Saint-Rémy-de-Provence
Monastère de Saorge
Abbaye du Thoronet