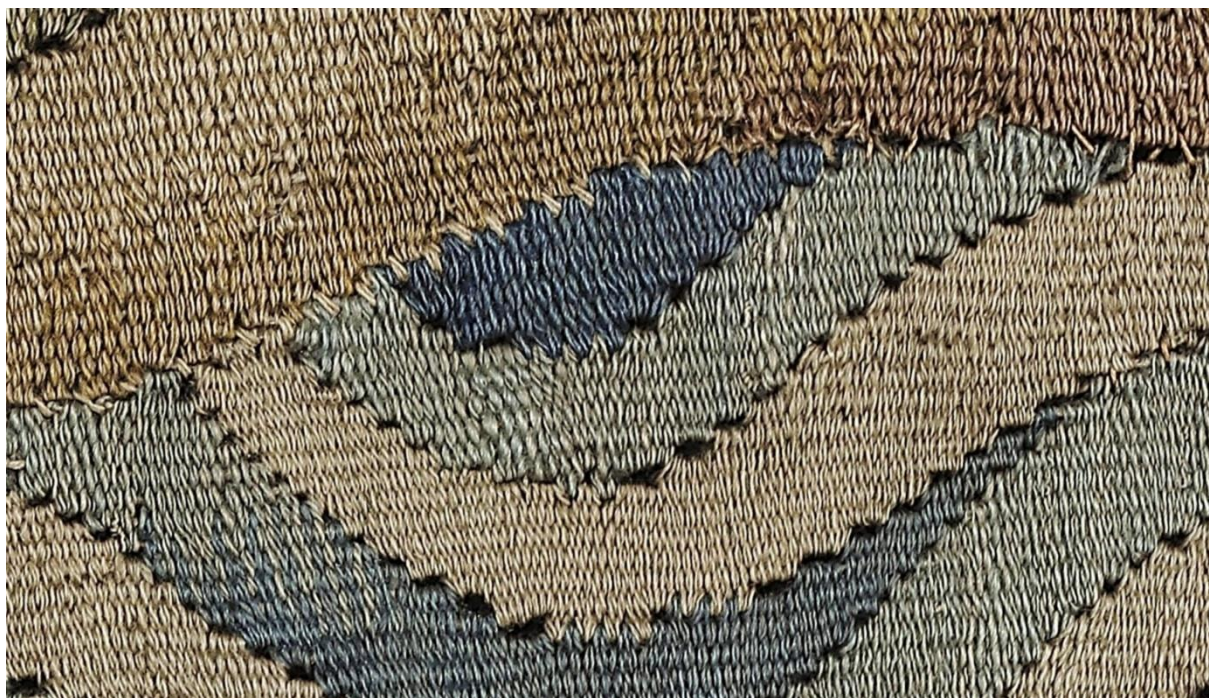


Communiqué de presse  
Le 24 février 2023

Dans le cadre du programme artistique du ministère de la Culture Mondes nouveaux,  
*Contrepoints*, une création de Pierre Godard, Liz Santoro et Mélanie Rattier (Le principe d'incertitude) est présentée  
au Château d'Angers (49)  
du 11 mars au 14 mai 2023 (*performances le 11 mars et le 13 mai*)



Détail de la tapisserie de l'Apocalypse, photographie de Google Art Project

---

**Contacts presse :**

Pôle presse du CMN :

Marie Roy 01 44 61 21 86 [presse@monuments-nationaux.fr](mailto:presse@monuments-nationaux.fr)

Pour retrouver l'ensemble des communiqués du CMN :

[presse.monuments-nationaux.fr](http://presse.monuments-nationaux.fr)

[www.monuments-nationaux.fr](http://www.monuments-nationaux.fr)

## Communiqué de presse

---

Dans le cadre du programme artistique du ministère de la Culture, Mondes nouveaux, le Centre des monuments nationaux présente *Contrepoints*, une création de la compagnie Le principe d'incertitude (LPDi), au Château d'Angers du 11 mars au 14 mai 2023. Une installation prend place dans le monument pendant toute la période et des performances sont données pour le vernissage et le finissage, le 11 mars à 18h et le 13 mai à l'occasion de la Nuit des Musées.

Les algorithmes permettant de déchiffrer des données et prédire des états futurs ont souvent pour visée d'influencer les comportements. Via des interfaces addictives qui renforcent les préférences les moins créatives, l'attention est vendue à des annonceurs et lobbys. *Contrepoints* prend cette logique à rebours : utiliser l'intelligence artificielle pour créer de l'espace, des écarts, danser des hallucinations, architecturer des chimères, écrire des invitations émancipatrices, et ainsi conjurer la dystopie.

Le projet s'amarre à la tenture de l'Apocalypse du château d'Angers. Commandée au XIV<sup>e</sup> siècle par Louis I<sup>er</sup> d'Anjou au lissier Nicolas Bataille et réalisée d'après les cartons du peintre Hennequin de Bruges, cette tapisserie illustre l'Apocalypse de Jean. Elle joue ici le rôle d'une immense matrice codée à déchiffrer, une « graine » générative où les images et les chiffres fonctionnent comme des symboles, superposant plusieurs niveaux d'interprétation : le texte biblique, mais aussi la guerre de Cent Ans et la peste noire, contemporaines de sa fabrication. L'histoire de la tenture, utilisée à certaines époques comme bâche de protection pour orangers ou garniture d'écurie, invite à méditer sur la relativité des valeurs. En grec, *apocalypse* signifie la révélation d'un monde. En dépit des catastrophes qui menacent, ce sens perdu indique un espoir, fait sien par le projet. Il s'agit de construire une fabrique d'utopies, textuelles et chorégraphiques, autour de la tenture comme matrice du possible. La tapisserie résonne avec les questions à l'œuvre dans le travail scénique et performatif de LPDi : qu'est-ce que je vois ? qu'est-ce qui est spectaculaire ? quelle hiérarchie structure la perception du mouvement, du langage ?

LPDi s'est proposé de travailler dans une direction paradoxale : utiliser des algorithmes d'intelligence artificielle pour générer automatiquement du texte et du mouvement, afin d'échapper à nos propres automatismes. À rebours de l'usage industriel des algorithmes, qui leur assigne un rôle de prédiction et de contrôle des désirs, *Contrepoints* invite à faire de ces dispositifs de puissants outils d'exploration et de jeu. Des détails extraits des images de l'Apocalypse, telles des graines conceptuelles, donnent lieu à des formes génératives proposant de nouvelles expériences sensibles, à travers une œuvre déployée sous forme d'installation et performance, mais aussi active en permanence en ligne.

Pendant la phase de préfiguration, LPDi a travaillé à partir de détails de la tapisserie. Un zoom appuyé sur des images ultra haute résolution (gigapixel) a permis de déconstruire l'échelle figurative familière et de faire apparaître des paysages abstraits difficiles à percevoir *in situ*. Un autre phénomène a alors eu lieu : une pixellisation de l'image à mesure que la trame textile, pourtant fine, s'est révélée à l'œil.

À partir de chaque image-détail moissonnée dans la tapisserie, ont été construits, à l'aide d'algorithmes, un texte et une danse, l'ensemble formant un triptyque image-texte-mouvement. 12 groupes de 12 triptyques ont été créés, produisant 144 images, textes et séquences vidéo. En continu, le serveur hébergeant l'œuvre diffuse sur un site internet 7 canaux correspondant à 7 triptyques parmi les 144 possibles, en écho aux septénaires de l'Apocalypse (églises, sceaux, trompettes...). Ces triptyques sont aussi déployés dans une installation physique de 7 tablettes tactiles. Chaque écran peut afficher au choix la modalité image, la modalité texte ou la modalité mouvement (vidéo). 2187 configurations différentes de l'installation peuvent ainsi être explorées à chaque instant, de manière interactive en fonction du choix effectué par les visiteurs, ou de façon algorithmique. Par ailleurs, chacun des 7 canaux de l'œuvre en ligne peut être visualisé sur un mobile ou un ordinateur, permettant un accès fragmenté à l'œuvre. À mesure que le temps passe, une explosion combinatoire des formes

## CENTRE DES MONUMENTS NATIONAUX

s'opère : en tout, 2 milliards et demi de milliards de configurations possibles existent pour le septénaire d'écrans ainsi conçu.

Le 11 mars et le 13 mai, l'installation sera activée par une performance qui se saisira des matériaux de l'œuvre, images, textes, mouvements. Un parallèle s'opérera entre le mouvement de révélation par zoom à l'œuvre dans *Contrepoints* et le travail performatif de la compagnie, qui s'emploie à donner accès à des manifestations insoupçonnées du corps.

Tels l'avvers et le revers d'une tapisserie, l'œuvre a de plus un envers théorique : un appareil critique hébergé sur la même plateforme, qui lui donne une perspective conceptuelle et historique à la manière des *related works* en sciences. La mise en relation d'une proposition avec des travaux connexes est une exigence de la méthode scientifique, qui pour toute nouvelle contribution requiert une revue circonstanciée de la littérature afin de prouver sa pertinence. Ce partage en accès ouvert des enjeux de l'œuvre, élaboré en collaboration avec Olivier Zeitoun, Sarah Fdili Alaoui et Douglas Eacho, invite à une mise en réseau des expériences et des savoirs. Il permet d'engager de nouvelles conversations, particulièrement pour un médium éphémère comme la danse.

## Le principe d'incertitude

---

Depuis 2011, au sein de la compagnie Le principe d'incertitude (LPDi), Liz Santoro et Pierre Godard collaborent à la fabrication d'expériences chorégraphiques qui tentent de déjouer les tropismes de notre attention. La singularité de leurs parcours les a amenés à élaborer des systèmes d'écriture centrés sur le mouvement et le texte qui, en révélant des processus sous-jacents tels que mécanismes de pouvoir et de séduction, organisation de l'espace social, modes opératoires du système nerveux, proposent au spectateur l'expérience d'une interaction perceptive où regarder devient un acte moteur pour la performance. Leur travail a été présenté en France, en Europe, en Amérique du Nord et en Asie. Ils ont créé diverses pièces de groupe, *We Do Our Best* (2012), *Relative Collider* (2014), *For Claude Shannon* (2016), *Maps* (2017), *Noisy Channels* (2018 et 2019), *Stereo* (2019), *Scales* (2019), *Mutual Information* (2021), *The Game of Life* (2022), ainsi que des pièces *in situ* comme *Watch It* (2012), *Quarte* (2014), *FCS Redux* (2017), *Mass over Volume* (2017), et *Learning* (2018 et 2019). *Watch It* a reçu un Bessie Award en 2013.

Chorégraphe et danseuse américaine formée à la Boston Ballet School, **Liz Santoro** a étudié les neurosciences à Harvard avant d'embarquer dans une carrière en tant qu'interprète pour de nombreux artistes de la downtown dance à New York. Son parcours l'a ensuite amenée à une recherche somatique sur le « corps performatif », moteur principal de ses projets artistiques avec LPDi.

Après des études d'ingénieur et un début de carrière comme analyste quantitatif dans la finance, **Pierre Godard** a d'abord travaillé au théâtre comme électricien, accessoiriste, régisseur et assistant à la mise en scène. Il se consacre désormais à la recherche de formes performatives mettant en jeu le texte et le mouvement. Parallèlement, il a soutenu une thèse en Intelligence Artificielle au LIMSI-CNRS visant à automatiser la documentation de langues non écrites et menacées de disparition.

**Mélanie Rattier** se consacre d'abord en tant qu'ingénieure de recherche à l'invention de procédés de fusion du verre chez Saint-Gobain. Elle travaille ensuite aux côtés du plasticien-lumière Georges Berne sur de vastes projets d'éclairage architecturaux (Philharmonie de Paris, Musée du Quai Branly, Centre Pompidou-Metz...). Diplômée de l'École d'architecture de la ville et des territoires, elle rejoint de grandes agences d'architecture, comme l'Atelier Jean Nouvel. Elle développe depuis dix ans un travail plastique de conception de l'espace scénique sur tous les projets de la compagnie LPDi.

Pour plus d'informations sur la compagnie et la création *Contrepoints* :  
<https://www.lpdi.org/projects/contrepoints>

## Le programme Mondes Nouveaux

---

La création artistique a été particulièrement affectée par la crise sanitaire. Pour soutenir le secteur, le volet culture du plan France Relance consacre 30 millions d'euros à un programme de soutien novateur à la conception et à la réalisation de projets artistiques : Mondes nouveaux. Lancé par le ministère de la Culture en juin 2021, les 264 projets retenus par un comité artistique dirigé par Bernard Blistène recouvrent la plupart des champs de la création contemporaine (arts visuels, musique, écritures, spectacle vivant, design et arts appliqués), dont de très nombreuses propositions émanant de la création la plus émergente.

Le Centre des monuments nationaux (CMN) et le Conservatoire du littoral (CDL) sont associés à ce projet pour que les créations puissent dialoguer avec des sites du patrimoine architectural, historique et naturel. Le CMN avait proposé une liste indicative de 51 monuments.

Environ 70 projets proposent ainsi une création en lien avec un ou plusieurs monuments du CMN, tous traduisant l'intérêt particulier à voir dialoguer patrimoine et création vivante.

Les artistes sélectionnés ont reçu une bourse d'étude versée par le ministère de la Culture de 3 000 à 10 000 euros leur permettant d'engager une phase de recherche afin d'affiner leurs projets, en lien étroit avec le CMN et les équipes des monuments dans le cas des projets artistiques inscrits sur leurs sites. C'est au cours de cette phase de préfiguration, dans un dialogue constant avec le comité artistique, que les artistes affinent leurs propositions, établissent un calendrier, un budget et un protocole de production avant de procéder à la réalisation, à l'installation et à la présentation de leurs œuvres au public.

Retrouvez Mondes nouveaux :

<https://mondes-nouveaux.culture.gouv.fr/>

@mondes\_nouveaux

#Mondesnouveaux

## Le château d'Angers

Le château d'Angers est un site multiple, constitué de vestiges archéologiques, d'une forteresse royale et de bâtiments ducaux, dominant la ville sur un éperon rocheux habité depuis le Néolithique.

La forteresse a été construite à partir de 1230 par la régente Blanche de Castille et son fils saint Louis. Les remparts, rythmés par 17 tours de schiste et de calcaire, témoignent de sa fonction dissuasive.

Les ducs d'Anjou transforment la forteresse aux XIV<sup>e</sup> et XV<sup>e</sup> siècles. Proches du roi de France, ce sont des bâtisseurs et amateurs d'art. Ainsi, Louis Ier d'Anjou modernise le palais comtal, Louis II construit la chapelle et le roi René édifie le logis royal (1435-1440) ainsi que le châtelet (1450) qui ferme la cour.

L'enceinte abrite des jardins remarquables : autrefois une ménagerie, aujourd'hui le jardin régulier planté de buis et d'ifs, la vigne, le potager, la roseraie, le jardin d'hortensias, le jardin suspendu et ses plantes médicinales représentées sur la tapisserie de l'Apocalypse ...



© Caroline Rose / CMN

### La tapisserie de l'Apocalypse

La tapisserie de l'Apocalypse est le joyau des collections du monument. Commandée vers 1375 par le duc Louis Ier d'Anjou, la Tapisserie de l'Apocalypse est, par ses dimensions, son ancienneté et sa technique, un chef-d'œuvre sans pareil. Longue à l'origine d'environ 140 mètres dont 100 sont conservés, elle constitue le plus important ensemble de tapisseries médiévales subsistant au monde.

Formée de six pièces d'environ 4,5 mètres de haut composées chacune d'un grand personnage introductif et de quatorze scènes, elle illustre le texte de saint Jean, dernier livre de la Bible.



© Reproduction Philippe Berthé / CMN

## Informations pratiques

---

### Château d'Angers

2 promenade du Bout du Monde  
49100 Angers  
02 41 86 48 77

Facebook, Twitter, Instagram : #Angers

Les visiteurs sont invités à consulter en amont de leur visite le site [www.chateau-angers.fr](http://www.chateau-angers.fr).

### Horaires de visite du monument

---

Du 5 septembre au 30 avril : Ouvert tous les jours de 10h à 17h30 (sauf les 24 et 31 décembre où le monument ferme à 16h30)

Du 2 mai au 4 septembre : Ouvert tous les jours de 10h à 18h30

Fermé les 1<sup>er</sup> janvier, 1<sup>er</sup> mai et 25 décembre. Dernier accès 45 minutes avant la fermeture.

### Tarifs

---

Accès à l'installation comprise dans le droit d'entrée du monument, du 11 mars au 14 mai 2023.

Performances accessibles gratuitement (dans la limite des places disponibles) le 11 mars à 18h et le 13 mai pendant la Nuit des Musées.

**Tarif individuel : 9,50 €**

**Tarif groupe : 7,50 €**

Toute personne venant avec un professionnel du tourisme (sans minimum d'effectif) ainsi que les groupes de 20 personnes bénéficient du tarif groupe.

**Tarif groupe -26 ans : forfait 40 €**

Forfait d'entrée valable pour 1 groupe en visite libre.

### Gratuité

Moins de 18 ans (en famille et hors groupes scolaires)

18-25 ans (ressortissants de l'Union Européenne et résidents réguliers non-européens sur le territoire de l'Union Européenne)

1<sup>er</sup> dimanche du mois de janvier à mars et de novembre à décembre

Personne handicapée et son accompagnateur

Demandeur d'emploi, sur présentation d'une attestation de moins de 6 mois, bénéficiaires RMI, RSA, aide sociale

Journalistes

## Le CMN en bref

Sites archéologiques de Glanum et de Carnac, abbayes de Montmajour et du Mont-Saint-Michel, châteaux d'If et d'Azay-le-Rideau, domaine national de Saint-Cloud, Arc de Triomphe ou encore villas Savoye et Cavois constituent quelques-uns des 100 monuments nationaux, propriétés de l'Etat, confiés au Centre des monuments nationaux. Premier opérateur public, culturel et touristique avec plus de 10 millions de visiteurs par an, le Centre des monuments nationaux conserve et ouvre à la visite des monuments d'exception ainsi que leurs parcs et jardins. Ils illustrent, par leur diversité, la richesse du patrimoine français. S'appuyant sur une politique tarifaire adaptée, le CMN facilite la découverte du patrimoine monumental pour tous les publics. Son fonctionnement repose à plus de 85 % sur ses ressources propres issues notamment de la fréquentation, des librairies-boutiques, des locations d'espaces ou encore du mécénat. Fondé sur un système de péréquation, le Centre des monuments nationaux est un acteur de solidarité patrimoniale. Les monuments bénéficiaires permettent la réalisation d'actions culturelles et scientifiques sur l'ensemble du réseau. Par ailleurs, après la restauration et l'ouverture de l'Hôtel de la Marine au mois de juin 2021, le CMN restaure le château de Villers-Cotterêts pour y ouvrir la Cité internationale de la langue française en juin 2023. Enfin, le CMN s'affirme comme un acteur important dans le numérique avec l'Incubateur du patrimoine lancé en 2018.

### Retrouvez le CMN sur



Facebook : [www.facebook.com/leCMN](https://www.facebook.com/leCMN)



Twitter : [@leCMN](https://twitter.com/leCMN)



Instagram : [@leCMN](https://www.instagram.com/leCMN)



YouTube : [www.youtube.com/c/lecmn](https://www.youtube.com/c/lecmn)



LinkedIn : [www.linkedin.com/company/centre-des-monuments-nationaux](https://www.linkedin.com/company/centre-des-monuments-nationaux)



TikTok : [www.tiktok.com/@le\\_cm\\_n](https://www.tiktok.com/@le_cm_n)

### Monuments placés sous la responsabilité du CMN pour être ouverts à la visite

#### Auvergne-Rhône-Alpes

Château d'Auteribe  
Monastère royal de Brou à Bourg-en-Bresse  
Château de Chareil-Cintrat  
Château de Voltaire à Ferney  
Trésor de la cathédrale de Lyon  
Ensemble cathédral du Puy-en-Velay  
Château de Villeneuve-Lembron

#### Bourgogne-Franche-Comté

Chapelle aux Moines de Berzé-la-Ville  
Cathédrale de Besançon et son horloge astronomique  
Château de Bussy-Rabutin  
Abbaye de Cluny

#### Bretagne

Grand cairn de Barnenez  
Sites mégalithiques de Carnac

Site des mégalithes de Locmariaquer  
Maison d'Ernest Renan à Tréguier

#### Centre-Val de Loire

Château d'Azay-le-Rideau  
Château de Bouges  
Crypte et tour de la cathédrale de Bourges  
Palais Jacques Cœur à Bourges  
Tour de la cathédrale de Chartres  
Château de Châteaudun  
Château de Fougères-sur-Bièvre  
Maison de George Sand à Nohant  
Château de Talcy  
Cloître de la Psalette à Tours

#### Grand Est

Château de Haroué  
Château de La Motte Tilly  
Palais du Tau à Reims  
Tours de la cathédrale de Reims

#### Hauts-de-France

Tours et trésor de la cathédrale d'Amiens  
Château de Coucy  
Villa Cavois à Croix  
Château de Pierrefonds  
Château de Villers-Cotterêts (ouverture en 2022)  
Colonne de la Grande Armée à Wimille

#### Ile-de-France

Château de Champs-sur-Marne  
Château de Jossigny  
Château de Maisons  
Villa Savoye à Poissy  
Domaine national de Rambouillet  
Domaine national de Saint-Cloud  
Basilique cathédrale de Saint-Denis  
Maison des Jardies à Sèvres  
Château de Vincennes

#### Normandie

Abbaye du Bec-Hellouin  
Château de Carrouges  
Abbaye du Mont-Saint-Michel

#### Nouvelle Aquitaine

Cloître de la cathédrale de Bayonne  
Tour Pey-Berland à Bordeaux  
Château de Cadillac  
Abbaye de Charroux  
Tours de la Lanterne, Saint-Nicolas et de la Chaîne à La Rochelle  
Abbaye de La Sauve-Majeure  
Sites préhistoriques des Eyzies-de-Tayac  
Site archéologique de Montcaret  
Château d'Oiron  
Grotte de Pair-non-Pair  
Château de Puyguilhem  
Site gallo-romain de Sanxay

#### Occitanie

Tours et remparts d'Aigues-Mortes  
Château d'Assier  
Abbaye de Beaulieu-en-Rouergue  
Château et remparts de la cité de Carcassonne  
Château de Castelnaud-Bretenoux  
Site archéologique et musée d'Enserune  
Château de Gramont  
Château de Montal  
Sites et musée archéologiques de Montmaurin  
Forteresse de Salses  
Fort Saint-André de Villeneuve-lez-Avignon

#### Paris

Arc de Triomphe  
Chapelle expiatoire  
Colonne de Juillet  
Conciergerie  
Domaine national du Palais-Royal  
Hôtel de la Marine  
Hôtel de Sully  
Panthéon  
Sainte-Chapelle  
Tours de Notre-Dame de Paris

#### Pays de la Loire

Château d'Angers  
Maison de Georges Clemenceau à Saint-Vincent-sur-Jard

#### Provence-Alpes-Côte d'Azur

Cloître de la cathédrale de Fréjus  
Site archéologique de Glanum  
Château d'If  
Villa Kérylos  
Trophée d'Auguste à La Turbie  
Place forte de Mont-Dauphin  
Abbaye de Montmajour  
Cap moderne, Eileen Gray et Le Corbusier au Cap Martin  
Hôtel de Sade à Saint-Rémy-de-Provence  
Monastère de Saorge  
Abbaye du Thoronet



## CENTRE DES MONUMENTS NATIONAUX

Un programme d'abonnement annuel « Passion monuments », disponible en ligne et en caisse dans près de 60 monuments au prix de 45 €, permet de proposer aux visiteurs un accès illimité aux sites du réseau du CMN, et de nombreux autres avantages. [passion.monuments-nationaux.fr](http://passion.monuments-nationaux.fr)